

DOCHODY  
I  
WYDATKI  
CZYLI...



Urząd Miasta  
w Siemianowicach Śląskich  
grudzień 2005

Wśród mieszkańców gmin a w Siemianowicach Śląskich nie jest inaczej rodzą się pytania: co to jest budżet miasta, jaki jest wielki, skąd są w nim pieniądze, jak i na co się je wydaje???? Prezentowane opracowanie ma na celu próbę przybliżenia mieszkańcom naszego miasta odpowiedzi na te i inne związane z tym pytania. W niniejszej broszurce spróbujemy je przedstawić na podstawie przedłożonego Radzie Miasta projektu budżetu miasta na 2006 rok. Niektóre pozycje mogą ulec jeszcze korekcie gdyż Radni przyjmować ten budżet zamierzają na sesji Rady Miasta 29 grudnia br.



## TROCHEŃ O BUDŻECIE

Budżet miasta to taki wielki portfel. Znacznie jednak większy od noszonego przez każdego z nas w kieszeni (no może nie każdego?). Możemy go przyrównać do dużego worka, do którego pieniądze (Środki finansowe) wpływają i wypływają

Autorem projektu budżetu jest Prezydent Miasta, można więc powiedzieć, że jest to projekt autorski. Zatwierdzenie tego projektu następuje poprzez podjęcie uchwały (budżetowej) przez Radę Miasta. Od tego momentu pieniądze do budżetu wpływają (zgodnie obowiązującym prawem) i wypływają (zgodnie z przyjętym planem na dany rok).

**Pieniądze wpływające = DOCHODY+PRZYCHODY**

**Pieniądze wypływające = WYDATKI+ROZCHODY**

Na dochody składają się jeszcze subwencje i dotacje. Moglibyśmy zapisać to tak:

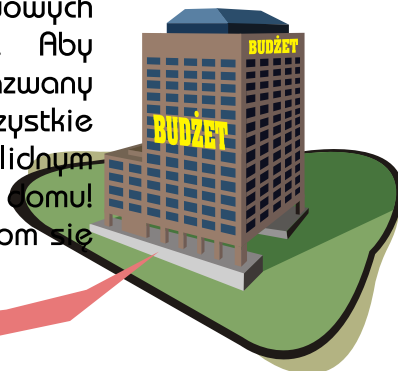
**Dochody = DOCHODY WŁASNE+SUBWENCJE+DOTACJE**

To wszystkie ustawowe przynależne miastu podatki.

To środki pieniężne otrzymywane z Ministerstwa Finansów na określone cele, np: subwencja oświatowa.

To wszystkie środki otrzymane m.in. od Wojewody, Marszałka Województwa na ściśle określone zadania. Można je przeznaczyć **wyłącznie** na wskazany cel.

Wiemy już z jakich podstawowych elementów składa się budżet. Aby zbudowany budżet mógł być nazwany dobrym a więc spełniający wszystkie wymagania, musi być oparty na solidnym fundamencie. Jak przy budowie domu! Nikt przecież nie buduje tak aby dom się zawalił! Byłaby to katastrofa!



Na ten fundament składają się:

- obowiązujące przepisy, nie tylko finansowe,
- informacje z poszczególnych komórek organizacyjnych Urzędu Miasta,
- informacje z poszczególnych miejskich jednostek organizacyjnych, np: MOPS, Siemianowickie Centrum Kultury i.t.p.,
- informacje przesłane przez Ministerstwo Finansów np: subwencja, wielkość udziału w podatkach i.t.p,
- informacje od Wojewody Śląskiego, np: o wysokości dotacji,

Przybliżając Państwu powyższe pojęcia można budżet miasta przyrównać (oczywiście z dużym przybliżeniem) do naszych budżetów domowych.



**DOCHODY** to nic innego jak nasze pensje

**PRZYCHODY** to zaciągane czasem pożyczki lub kredyty

**WYDATKI** to nasze zakupy: żywność, opłaty środki czystości i.t.p.

**ROZCHODY** to z bólem serca spłacane pożyczki lub kredyty

Skoro już zostały przybliżone pojęcia dochodów i wydatków to zobaczymy jak one kształtują się w projekcie budżetu na 2006 rok.



# A zatem DOCHODY

Dane wg projektu budżetu miasta  
na dzień 15 listopada 2005r. (termin przedłożenia Radzie Miasta)

## Dochody własne **59.812,9 tys. zł.**

z tego między innymi:

### Podatki i opłaty lokalne

* od nieruchomości	27.100,0 tys. zł.
* od środków transportowych	727,8 tys. zł.
* Rolny	58,7 tys. zł.
* opłata targowa	390,0 tys. zł.
* opłata za wydawanie zezwoleń na sprzedaż napojów alkoholowych	940,0 tys. zł.
* opłata skarbową	612,0 tys. zł.

### Dochody z majątku gminy

* sprzedaż mienia	3.500,0 tys. zł.
* opłaty za użytkowanie wieczyste, dzierżawę i czynsze z najmu	20.659,8 tys. zł.

### Wpływy z usług

* pomoc społeczna	114,9 tys. zł.
* oświata	761,5 tys. zł.
* kultura fizyczna	1.003,8 tys. zł.

### Dochody z podatków pobieranych przez Urzędy Skarbowe

* podatek od czynności cywilno-prawnych	960,0 tys. zł.
* podatek od spadków i darowizn	125,0 tys. zł.
* podatek opłacany w formie karty podatkowej	250,0 tys. zł.
* udziały w podatku dochodowym	44.809,4 tys. zł.
1/od osób fizycznych (PIT)	42.928,4 tys. zł.
2/od osób prawnych (CIT)	1.881,0 tys. zł.

### Subwencje

* część oświatowa	31.752,6 tys. zł.
* część wyrównawcza i równoważąca	4.117,2 tys. zł.

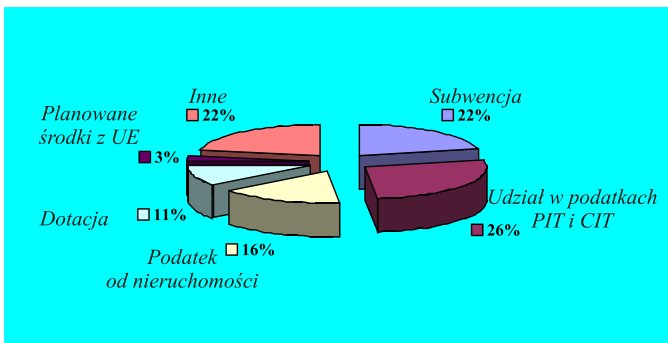
### Dotacje z budżetu państwa

z tego na:

* zadania z zakresu pomocy społecznej	17.686,8 tys. zł.
* zadania z zakresu administracji, geodezji, gospodarki mieniem	711,2 tys. zł.
* ochronę p/pożarową	2.287,4 tys. zł.
* składki zdrowotne dla bezrobotnych bez prawa do zasiłku	948,6 tys. zł.

## Środki z programów unijnych **4.606,5 tys. zł.**

A jak wygląda rozkład dochodów w budżecie?



O ile na wielkość dochodów Władze miasta mają niezbyt duży wpływ (obwarowania prawne, decyzje instytucji centralnych i.t.p.),



Na co wydamy pieniądze?  
czyli WYDATKI

to zdecydowanie większy wpływ ma na wydatkowanie z budżetu pieniędzy. I to zarówno na rodzaj wydatków jak i na sposób wydatkowania. Tak jak w każdej rodzinie zawsze stawiane są pytania na co wydać pieniądze, co jest na obecną (ale i przyszłą) chwilę najważniejsze ale także jak je wydać aby były one wydane jak najbardziej efektywnie i przyniosły (wydatki) jak najlepszy, oczekiwany skutek.

I o to zabiegają Radni Rady Miasta, Prezydent Miasta i podległe mu służby finansowe i nie tylko. Bo również mieszkańcy mogą wpływać na zadania ujmowane do realizacji, poprzez swoich przedstawicieli w Radzie Miasta, stowarzyszenia i organizacje pozarządowe jak również w trakcie spotkań Prezydenta i jego zastępców z mieszkańcami. Te różnego rodzaju problemy i sugestie są rozpatrywane w trakcie tworzenia projektu budżetu.

### Kto wydaje pieniądze na realizację zadań miasta?

Przede wszystkim jednostki budżetowe, które swoje wydatki pokrywają z budżetu miasta, a pobrane dochody odprowadzają na jego rachunek bankowy. Są to:

- Urząd Miasta,
- Miejski Ośrodek Pomocy Społecznej,
- Placówki oświatowe (szkoły podstawowe, gimnazja, przedszkola i.t.p.),
- Powiatowy Urząd Pracy,
- Państwowa Straż Pożarna,
- Miejski Ośrodek Sportu i Rekreacji,
- Pływalnia Miejska,



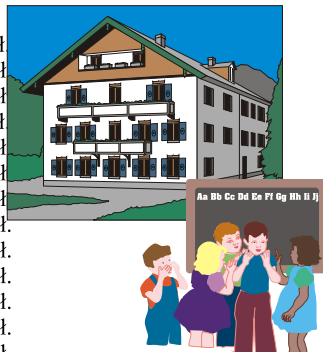
Ponadto na swoją działalność otrzymują dotacje (uzupełniane swoimi dochodami) instytucje kultury: Muzeum Miejskie, Miejski Ośrodek Kultury, Siemianowickie Centrum Kultury, Miejska

## Ile i na co wydane zostaną środki finansowe ?

### Oświata i wychowanie, edukacyjna opieka wychowawcza

**53.821,1 tys. zł** (31% ogółu wydatków),

* szkoły podstawowe	15.242,7 tys. zł
* szkoły podstawowe specjalne	1.273,6 tys. zł
* Przedszkola	8.121,5 tys. zł
* Gimnazja	12.695,9 tys. zł
* gimnazja specjalne	780,6 tys. zł
* dowożenie uczniów do szkół	475,6 tys. zł
* licea ogólnokształcące i profilowane	5.497,5 tys. zł
* szkoły zawodowe	4.216,4 tys. zł
* szkoły zawodowe specjalne	575,1 tys. zł
* doksztalcanie nauczycieli	228,2 tys. zł
* świetlice szkolne	1.882,2 tys. zł
* Poradnia Psychologiczno Pedagogiczna	626,0 tys. zł
* Młodzieżowy Dom Kultury „Jordan”	518,3 tys. zł
* Młodzieżowy Ośrodek Socjoterapii	312,6 tys. zł
* Pozostałe placówki oświatowe: gospodarstwa pomocnicze, kolonie i obozy	1.374,9 tys. zł



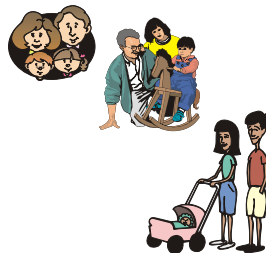
Na utrzymanie szkół ustawowo przynależy subwencja oświatowa z budżetu państwa (niestety niewystarczająca). Na rok 2006 miasto otrzymało subwencję w wysokości 31.752,6 tys. zł. Nie pokrywa ona wydatków na zadania oświatowe. Chcąc utrzymać standard w naszych placówkach przewiduje się dolożyć z dochodów własnych około 13.500 tys. zł.

Największą pozycję w tym dziale stanowią wynagrodzenia. Wynoszą one 41.987,6 tys. zł.

### Pomoc społeczna wraz z pozostałymi zadaniami w zakresie pomocy społecznej

**35.543,8 tys. zł** (20,5% ogółu wydatków)

* świadczenia rodzinne	11.703,4 tys. zł.
* dodatki mieszkaniowe	7.703,4 tys. zł.
* zasiłki i pomoc w naturze	4.692,8 tys. zł.
* domy pomocy społecznej	2.482,8 tys. zł.
* placówki opiekuńczo-wychowawcze	1.362,8 tys. zł.
* rodziny zastępcze	1.482,1 tys. zł.
* usługi opiekuńcze	267,5 tys. zł.
* Miejski Ośrodek Pomocy Społecznej utrzymanie	3.165,8 tys. zł.
* Powiatowy Urząd Pracy utrzymanie	1.650,0 tys. zł.
* Żłobek Miejski	412,5 tys. zł.
* składki na ubezpieczenia zdrowotne	128,3 tys. zł.
* pozostałe zadania	492,4 tys. zł.



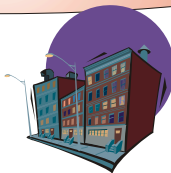
Z usług pomocy społecznej korzysta około 4,3 tys. mieszkańców miasta. Z budżetu państwa na pomoc społeczną planowana jest dotacja w wysokości 17.686,8 tys. zł. Resztę, czyli "drugie tyle" (ok. 17.800 tys. zł.) dokłada budżet miasta.

**Powyżej przedstawione zostały dwie dziedziny, na które przeznaczono w budżecie miasta najwięcej, bo ponad połowę, środków finansowych.**

## A teraz już w skrócie jak przedstawiają się wydatki na inne dziedziny ?

### Gospodarka mieszkaniowa 20.494,2 tys. zł (11,8%)

- \* wydatki związane z utrzymaniem zasobów komunalnych,
- \* remonty budynków komunalnych,
- \* wydatki inwestycyjne,
- \* wykupy gruntów,
- \* docieplenia budynków komunalnych



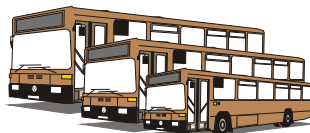
### Administracja publiczna 16.908,3 tys. zł<sup>3</sup> (9,7%)

- \* Urząd i Rada Miasta,
- \* promocja miasta,
- \* komisje poborowe (wojsko),



### Transport i łączność 11.092,4 tys. zł (6,4%)

- \* komunikacja zbiorowa (autobusy KZK GOP),
- \* bieżące utrzymanie dróg krajowych, powiatowych i gminnych,
- \* wydatki inwestycyjne drogowe (przy współudziale środków UE),



### Ochrona zdrowia 7.709,6 tys. zł (4,4%)

- \* udział miasta w restrukturyzacji Szpitala Miejskiego,
- \* programy polityki zdrowotnej,
- \* przeciwdziałanie alkoholizmowi,
- \* usługi wykupione w hospicjum,
- \* inne.



### Bezpieczeństwo publiczne 6.807,2 tys. zł (3,9%)

- \* Utrzymanie Komendy Miejskiej Państwowej Straży Pożarnej,
- \* Straży Miejskiej,
- \* utrzymania 4 dodatkowych policjantów (rewirowych),
- \* Obrona cywilna,
- \* dofinansowanie Ochotniczej Straży Pożarnej,
- \* wydatki inwestycyjne związane z modernizacją budynku na potrzeby Miejskiego Centrum Zarządzania Kryzysowego i Archiwum Miejskiego,



### Kultura fizyczna i sport 5.988,9 tys. zł (3,5%)

- \* Miejski Ośrodek Sportu i Rekreacji „Pszczelnik”,
- \* kompleksy sportowe „Siemion” i „Michał”,
- \* Pływalnia Miejska,
- \* upowszechnianie kultury fizycznej i sportu,
- \* wydatki inwestycyjne (kontynuacja budowy kompleksu sportowego „Siemion”),



### Kultura i ochrona dziedzictwa narodowego 3.778,0 tys. zł (2,2%)

- \* działalność i utrzymanie instytucji kultury,
- \* Siemianowickie Centrum Kultury,
- \* Miejski Ośrodek Kultury (z salą kinowo-estradową „Tęcza”),
- \* Dom Kultury „Pod Jarzębiną”,
- \* Miejska Biblioteka Publiczna (z filiami),
- \* Muzeum Miejskie,
- \* upowszechnianie kultury, wydawnictwa, i inne.



### Obsługa długu 2.651,9 tys. zł (1,5%)

- \* spłata odsetek od zaciągniętych pożyczek i kredytów.

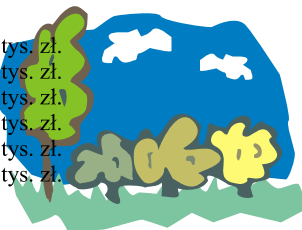
### Pozostałe działy razem 2.909,6 tys. zł (1,7%)



Na koniec pozostawiono dwie ostatnie dziedziny, które mają zdecydowany wpływ na rozwój miasta, na polepszenie warunków w jakich żyjemy, czyli gospodarka komunalna i inwestycje.

## Gospodarka komunalna i ochrona środowiska 5.893,6 tys. zł ( 3,4%)

* kanalizacja miasta przebudowa kanalizacji w dzielnicy Michałkowice	3.074,1 tys. zł.
* oczyszczanie miasta	628,0 tys. zł.
* oświetlenie ulic	1.676,0 tys. zł.
* zielen w mieście, schroniska dla zwierząt, akcje sanitarne	185,5 tys. zł.
* zakup kontenerów (wydatek inwestycyjny)	30,0 tys. zł.
* studium rewitalizacji miasta (inwestycja)	300,0 tys. zł.



## Planowane inwestycje i zakupy inwestycyjne w 2006 roku.

* obwodnica wschodnia - projekt techniczny	500,0 tys. zł.
* okrzyżowanie ulic Westerplatte i Bytkowska	1.171,1 tys. zł.
* przebudowa ulicy Konopnickiej	1.443,7 tys. zł.
* skrzyżowanie z ulicą Krupanka dla potrzeb Katowickiej Specjalnej Strefy Ekonomicznej	2.100,0 tys. zł.
* docieplenie 4 budynków mieszkalnych	730,0 tys. zł.
* modernizacje budynków komunalnych	170,0 tys. zł.
* zakup nieruchomości gruntowych niezabudowanych dla budownictwa mieszkaniowego	640,0 tys. zł.
* komputeryzacja Urzędu Miasta (modernizacja i zakupy)	520,0 tys. zł.
* adaptacja budynku przy ul. Dąbrowskiego 13 na Miejskie Centrum Zarządzania Kryzysowego i Archiwum Miasta	2.785,7 tys. zł.
* zakup samochodu służbowego dla Straży Miejskiej	50,0 tys. zł.
* budowa ogrodzenia (płotu) Przedszkola Nr 6	45,0 tys. zł.
* termomodernizacja obiektu wraz z wymianą źródła ciepła i modernizacją instalacji c.o. budynku szkolnego Gimnazjum Nr 4	210,0 tys. zł.
* termomodernizacja wraz z wymianą źródła ciepła i modernizacją instalacji c.o. budynku szkolnego Zespołu Szkół Nr 1	165,0 tys. zł.
* kontynuacja Wieloletniego Programu Inwestycyjnego modernizacja budynku Szpitala Miejskiego	3.250,0 tys. zł.
* przebudowa kanalizacji sanitarnej i deszczowej w dzielnicy Michałkowice	3.000,0 tys. zł.
* zakup kontenerów do selektywnej zbiórki odpadów	30,0 tys. zł.
* rewitalizacja kwartału miasta w rejonie ul. Śniadeckiego studium przestrzenne renowacji i rewitalizacji centrum miasta	300,0 tys. zł.
* budowa kompleksu sportowego "Siemion" - oświetlenie	1548,0 tys. zł.

### Podsumowując:

Budżet miasta Siemianowice Śląskie (po stronie wydatków) na rok 2006 zamyka się kwotą: **173.598,7 tys. Zł.**

### A tak było dawniej (w ostatnich 3 latach)?

rok	2003	na mie- szkańca	2004	na mie- szkańca	2005	na mie- szkańca	2006	na mie- szkańca
liczba mieszkańców	73536		73155		72500		72500	
dochody [zł]	124744063	1696	142553263	1949	162822617	2246	166594214	2298
wydatki [zł]	140110720	1905	151376705	2069	162628468	2243	173598744	2394

Zapisy niniejszej broszurki nt. budżetu miasta, ze zrozumiałych powodów są wyłącznie skrótowym obrazem złożoności tematyki finansowej. Pełną wersję budżetu miasta na rok 2006 można znaleźć na stronie internetowej pod adresem: [www.um.siemianowice.pl/budzet.htm](http://www.um.siemianowice.pl/budzet.htm)

#### Opracowanie:

Piotr Madeja,  
Maria Lech.

grudzień 2005 r. (zmiany - styczeń 2006 r.)