

## Streszczenie Gminnego Programu Rewitalizacji Miasta Siemianowice Śląskie do 2030 roku

Siemianowice Śląskie to jedno z sześciu miast podregionu katowickiego, jedno z 41 wchodzących w skład Górnośląsko-Zagłębiowskiej Metropolii, a także jedna z 81 gmin – członków Związku Gmin i Powiatów Subregionu Centralnego. Przynależność do tylu organizacji świadczy nie tylko o geograficznym usytuowaniu gminy tuż obok stolicy województwa. Dowodzi również o istotności funkcjonowania gminy jako miasta na prawach powiatu, ale też wskazuje na konieczność kooperacji i kooperacji w celu dążenia do zrównoważonego rozwoju. Osiągnięcie równowagi w rozwoju lokalnym jest niemożliwe, bowiem w przyrodzie równowaga nie występuje natomiast, możliwe do zrealizowania jest systematyczne eliminowanie różnic w tym rozwoju. Niwelowaniu różnic w rozwoju i wytyczaniu nowych jego kierunków ma służyć przedstawiony Państwu Gminny Program Rewitalizacji, który powstał przy współpracy mieszkańców z pracownikami urzędu.

Powstanie programu reguluje ustawa z dnia 9 października 2015 roku o rewitalizacji (Dz.U.2021 poz. 485). Najbardziej konkretnym dokumentem opisującym prowadzenie działań rewitalizacyjnych jest Praktyczny komentarz do ustawy, wydany przez Ministerstwo Infrastruktury i Budownictwa. Co prawda jego wydanie ukazało się niedługo po uchwaleniu ustawy, która obecnie jest już po nowelizacji, nie mniej jednak stanowi kompendium wiedzy na temat szeroko rozumianej rewitalizacji. Cytując kluczowe fragmenty przewodnika, a także chcąc zgłębić temat nie można zapominać kluczowych zasad:

- Rewitalizacja to proces wyprowadzania ze stanu kryzysowego obszarów zdegradowanych, prowadzony kompleksowo, poprzez zintegrowane działania na rzecz lokalnej społeczności, przestrzeni i gospodarki. Działania te są skoncentrowane terytorialnie co oznacza, że dotyczą wybranego, niewielkiego obszaru gminy.
- Rewitalizacją nie są pojedyncze inwestycje lub działania, takie jak remont linii kolejowej, przebudowa budynku, otwarcie nowego przedsiębiorstwa. Podstawą wszystkich działań rewitalizacyjnych jest odpowiedź na problemy społeczne, zaś działania w sferze planistycznej, technicznej, środowiskowej lub gospodarczej mają charakter uzupełniający.
- Rewitalizacji nie prowadzi wyłącznie gmina – udział w niej biorą interesariusze, którymi mogą być podmioty publiczne, prywatne, organizacje pozarządowe, a przede wszystkim mieszkańcy. Rolą gminy jest koordynacja i odpowiednie zaprogramowanie tego procesu.
- Rewitalizacja prowadzona jest na podstawie gminnego programu rewitalizacji (GPR) – zawiera on m.in. przedsięwzięcia rewitalizacyjne, harmonogram ich realizacji oraz ramy finansowe. GPR to serce rewitalizacji w gminach.

- Gmina przed uchwaleniem GPR wyznacza dwa obszary. Obszary zdegradowany to fragment jej terytorium, na którym kumulują się problemy społeczne, a także przestrzenne, techniczne, środowiskowe i gospodarcze. Ta część obszaru zdegradowanego, który gmina zamierza rewitalizować, wyznacza się jako obszar rewitalizacji

W przypadku Siemianowic Śląskich obszar rewitalizacji i zdegradowany jest tożsamy, a granice obszaru zdegradowanego i obszaru rewitalizacji na terenie miasta Siemianowice Śląskie obowiązujące od 21 października 2022 r. zostały przyjęte uchwałą Nr 538/2022 Rady Miasta Siemianowic Śląskich z dnia 29 września 2022 r. w sprawie wyznaczenia obszaru zdegradowanego i obszaru rewitalizacji na terenie miasta Siemianowice Śląskie (Dz. Urz. Woj. Śląskiego poz. 6227).

Program ten nie jest gotowym przepisem na osiągnięcie sukcesu rewitalizacji. To drogowskaz do prowadzenia polityk lokalnych ze szczególnym uwzględnieniem potrzeb mieszkańców i miejsc najbardziej tego potrzebujących. Program stanowi niezamknięty zbiór opisanych działań w postaci projektów, których realizacja przyczyni się do osiągnięcia wskazanych w dokumencie celów i rezultatów.

Merytorycznie dokument został podzielony na trzy części: diagnostyczną, prognostyczną i programową. Całość poprzedzona jest rozbudowanym wstępem, traktującym o powiązaniach z dokumentami programowymi wyższej rangi. W części diagnostycznej opisano pogłębioną dla obszaru zdegradowanego i rewitalizacji analizę sfery społecznej, demograficznej, gospodarczej, środowiskowej, technicznej i przestrzenno-funkcjonalnej. Pogłębioną analizę przeprowadzono w odniesieniu do diagnozy służącej wyznaczeniu obszaru zdegradowanego i obszaru rewitalizacji na terenie miasta Siemianowice Śląskie. Część prognostyczna skupia się na wizji i kierunkach działań, natomiast część programowa dotyczy sposobu zarządzania, monitorowania i ewaluacji programu.

Realizując działania rewitalizacyjne nie można się skupiać jedynie na miernikach i wskaźnikach. Są one niezwykle ważne dla ewaluacji, oceny czy planowania kolejnych działań. Prowadząc lokalną politykę rewitalizacji należy myśleć globalnie, a działać lokalnie. Słowa francuskiego działacza René Jules Dubos warto odnieść właśnie do gminnych programów rewitalizacji. To mocno zakorzenione w lokalnych uwarunkowaniach dokumenty, które wskazują na potrzebę gruntownych przemian w określonych obszarach funkcjonowania życia publicznego. Chcąc tę przemianę zapoczątkować kluczowe jest, nie tylko dogłębne poznanie i przeanalizowanie obszaru wsparcia, ale przede wszystkim czerpanie doświadczeń z rozwiązań europejskich i podjęcie wyzwania, aby nadać w tych zmianach za trendami globalnymi. Jest to wyzwanie niezwykle trudne, podobnie jak aktywny udział w procesie rewitalizacji mieszkańców. Już na etapie powstawania dokumentu podejmowano starania, aby proces ten uspołeczniać. Opisano to w rozdziale dotyczącym partycypacji społecznej. Kluczowym wyzwaniem dla wszystkich interesariuszy rewitalizacji

będzie zaktywizowanie społeczności lokalnej, bowiem bez oddolnych ruchów miejskich wprowadzanie usprawnień infrastrukturalnych nie przyniesie wymiernych korzyści.

Traktując rewitalizację jako długofalowy projekt, którego efekty będą widoczne po kilku latach, należy docenić lokalne potencjały obszaru zdegradowanego i rewitalizacji oraz realizować poszczególne działania włączając w nie jak największą rzeszę ich bezpośrednich odbiorców, czyli mieszkańców. Zamierzenia te zostaną spełnione dzięki zaplanowanym i zapisanym w programie działaniom rewitalizacyjnym, które podzielono na działania kluczowe i komplementarne.

Gminny Program Rewitalizacji Miasta Siemianowice Śląskie do 2030 roku powstawał od jesieni 2022 roku. Etap konsultowania i opiniowania programu przypadł na okres wakacyjny. Działania w programie zaprojektowano do 2030 roku, zgodnie z czasookresem obowiązującego dokumentu nadrzędnego – Strategii Rozwoju Miasta Siemianowice Śląskie do 2030 roku, przyjętej uchwałą nr 251/2020 Rady Miasta Siemianowic Śląskich z dnia 29 października 2020 r. w sprawie przyjęcia zaktualizowanej „Strategii Rozwoju Siemianowic Śląskich do 2030 roku”.

#### **Charakterystyka ogólna obszaru rewitalizacji i zdegradowanego**

Obszar rewitalizowany obejmuje 19,96% całości gminy, co stanowi około 509 ha powierzchni miasta, na której mieszka 25,29% mieszkańców Siemianowic Śląskich. Obszar zdegradowany i rewitalizacji obejmuje historyczne centrum miasta, osiedle Hugo, Laurahutte, Nowy Świat oraz części przemysłowe: Srokowiec i tereny po dawnej KWK Siemianowice Śląskie w Michałkowicach. To obszar jednej z najcenniejszych pod względem kulturowym dzielnic Siemianowic Śląskich – dawnej kolonii Grabie i Neu Berlin. Obejmuje ona zamknięty kwartał wpisany w wycinek koła ograniczony od północy ulicami: Waryńskiego i Kapicy (pierwotnie stawem Hutniczym), od południa ul. Katowicką, a od pozostałych kierunków – nasypem po dawnej kolejce wąskotorowej łączącej niegdyś kopalnię Ficus z kopalnią Siemianowice. Cały zespół zabudowy został wpisany w wycinek koła, którego promienie koncentrują się w miejscu obecnego ronda. Stanowiło to kiedyś centralne miejsce – plac przed zakładem hutniczym koncentrujący całą ówczesną logistykę.

Całe osiedle powstało w latach 80-tych i 90-tych dziewiętnastego w., a głównym inwestorem i twórcą układu przestrzennego była Huta Laura. Jedynie na południe od dawnej kolonii Grabie wzniesiono już w latach 20-tych dwudziestego w. osiedle rozproszone, tarasowe, otoczone zielenią, utrzymane w stylu modernistycznym (obecnie ul. Trafalczyka). Cała pozostała zabudowa stanowi zwarte ciągi przyuliczne z zabudową koszarową i mieszczańską. Na obrzeżach tego zespołu zlokalizowane są budynki pogórnictwa: Kolonia Gelhonka przy ul. Jagiellońskiej z typowymi „familokami”, jak i „domy sztygarskie” przy ul. Katowickiej 16 oraz 18. W obrębie omawianej zabudowy występują różne typy zabudowy robotniczej głównie zakładowej (tzw. osiedla patronalne) oraz mieszczańskiej, które obrazują rozwój osadnictwa przyzakładowego drugiej połowy dziewiętnastego w. i początkowych dziesięcioleci

dwudziestego w. Ilustrują jednocześnie miastotwórczy charakter zakładów przemysłowych, które stanowiły tym samym centralne miejsce całego założenia przestrzennego.

Głównym traktem – osią całej zabudowy – jest ulica Sobieskiego, gdzie zlokalizowano budynek ratusza gminy (Sobieskiego 2) oraz najstarszej karczmy. Ulica Hutnicza w znakomitej większości stanowi (podobnie jak Sobieskiego) zabudowę robotniczo – mieszczańską powstałą w końcu dziewiętnastym w. (częściowo na terenie wyburzonej kolonii Grabie). Pomiedzy ul. Sobieskiego i Hutniczą zlokalizowany jest dawny, obecnie nieczynny i niszczący Browar Mokrskich. Obiekt o tradycjach piwowarskich i renomie w branży. Zabudowa przy ul. Waryńskiego, Miarki i Ligonii stanowi przykład jednolitej stylowo i funkcjonalnie zabudowy osiedlowej przeznaczonej wyłącznie na cele mieszkalne dla pracowników sąsiedniego zakładu.

Przy ul. Jagiellońskiej od nr 2 do nr 6 usytuowane jest osiedle patronalne (typowe „familoki”) bardzo dobrze zachowane. Na południe od dawnego osiedla Grabie w drugim dziesięcioleciu dwudziestego w. (1919 – 1921 r.) zaczęto wznosić kolonię robotniczą o zupełnie innym charakterze. Zgodnie z ówczesnymi standardami zabudowa została regularnie rozplanowana w obrębie zieleni komponowanej z miejscami do rekreacji. W latach 60-tych i 80-tych dwudziestego wieku „zagęszczono” zabudowę nowymi blokami, które wprowadziły szczególnie na obrzeżach kolonii chaos urbanistyczny. Jednakże sama zabudowa kolonii (złożona z kilku typów budynków) zachowała się do obecnych czasów. Ulica Szkolna stanowi historyczny ciąg trzech szkół w jednej pierzei oraz w drugiej znajduje się piękna modernistyczna willa (obecnie siedziba Samodzielnego Publicznego Zespołu Lecznictwa Psychiatrycznego w Siemianowicach Śląskich) i ciąg zabudowy mieszczańskiej z lat 30-tych dwudziestego w. bardzo poważnie przebudowany w latach 60-tych i 70-tych tego wieku.

Centrum miasta charakteryzuje się zwartą i niską zabudową wielorodzinną w postaci przedwojennych kamienic budowanych z czerwonej cegły. Widać naleciałości nowego budownictwa opartego na wielkiej płycie choć zostało ono usytuowane na krańcach omawianego obszaru, nie zaburzając ścisłego rdzenia osiedli. Kluczowym problemem infrastrukturalnym jest duża liczba zaniedbanych kamienic, które wymagają renowacji, zarówno z zewnątrz, jak i od wewnątrz klatek schodowych. Zabudowie mieszkaniowej towarzyszą partery przeznaczone pod działalność usługową. Charakterystyczny dla osiedla jest układ zabudowy z poprzedniego stulecia, tj. place zieleni (formy zieleni przeznaczone do wypoczynku dla mieszkańców kamienic i miejsca spotkań), usytuowane na tyłach zabudowy. Przeważającą część stanowią kamienice wybudowane w latach 1890–1930. Wybudowane w połowie dziewiętnastego wieku zabytkowe kamienice stanowią w części zasób gminny. Zlokalizowane są tam mieszkania socjalne i komunalne, z czego w około 551 nadal nie ma wyodrębnionej toalety (w większości pozostałych mieszkań lokatorzy na własny koszt budowali toalety). W przeważającej części budynków stanowiących zasób gminny zadłużenie czynszowe zamieszkiwanych lokali sięga ponad 20% w stosunku do ogółu mieszkań w danej kamienicy. Brak płynności finansowej mieszkańców negatywnie wpływa na kondycję finansową miasta w zakresie utrzymania choćby minimalnego poziomu jakości zasobu

komunalnego, przez co niemożliwe jest stałe zagospodarowywanie pustostanów w budynkach i bieżące remonty lokali. Na obszarze rewitalizacji tylko 109 budynków w całości stanowi zasób gminy. Pozostałe zabudowania to budynki znajdujące się w przymusowym zarządzie lub budynki należące do wspólnot mieszkaniowych i prywatnych właścicieli. Łącznie to 1205 lokali zamieszkiwanych przez 2357 osób. W budynkach wciąż jednak znajduje się przestrzeń, którą można zaadaptować na kolejne lokale mieszkalne (133 pustostany).

Charakteryzując obszar rewitalizacji i zdegradowany należy wskazać kluczowe problemy, które wybrzmiały podczas warsztatów i spotkań dedykowanych rewitalizacji. Uczestnicy warsztatów podzielili problemy na cztery kategorie: problemy społeczne, gospodarcze, środowiskowe oraz techniczno-przestrzenne. Najczęściej wskazywanymi problemami społecznymi były: alkoholizm, wandalizm, niska aktywność społeczna rozumiana jako brak chęci udziału w wydarzeniach miejskich, częste problemy opiekuńczo-wychowawcze, roszczeniowa postawa mieszkańców, ubóstwo (w tym energetyczne), dziedziczna bieda, bezrobocie dziedziczne, rosnące zadłużenie czynszowe, gettoizowanie społeczności, przestępczość i przemoc w rodzinie czy duża liczba osób korzystających z zasiłków pomocy społecznej.

Do problemów gospodarczych zaliczono: zmniejszającą się ilość jednoosobowych działalności gospodarczych, postępującą likwidację działalności gospodarczych prowadzonych w oficynach handlowych kamienic przy głównych arteriach komunikacyjnych, brak miejsc parkingowych przy ul. Powstańców (również zidentyfikowany jako problem przestrzenny), brak wykwalifikowanej kadry i niski poziom wykształcenia osób mieszkających na tym terenie.

Problemy przestrzenne wymieniane przez uczestników spotkań to: brak obwodnicy odciążającej ruch tranzytowy w mieście, słabo dostępna komunikacja publiczna na Hugo, zdegradowane połączenie terenu po dawnej Hucie Jedność, brak miejsc spotkań dla seniorów czy młodzieży w centrum miasta (brak miejsc służących integracji społecznej), brak terenu zielonego przy świetlicy na ul. Matejki, niedostosowane do potrzeb osób niepełnosprawnych obiekty budowlane oraz mało estetyczne budynki mieszkalne. Wskazano również na brak ogródków przydomowych i duży stopień zaśmiecenia ulic na obszarze rewitalizacji, co jest problemem zarówno przestrzennym, jak i środowiskowym.

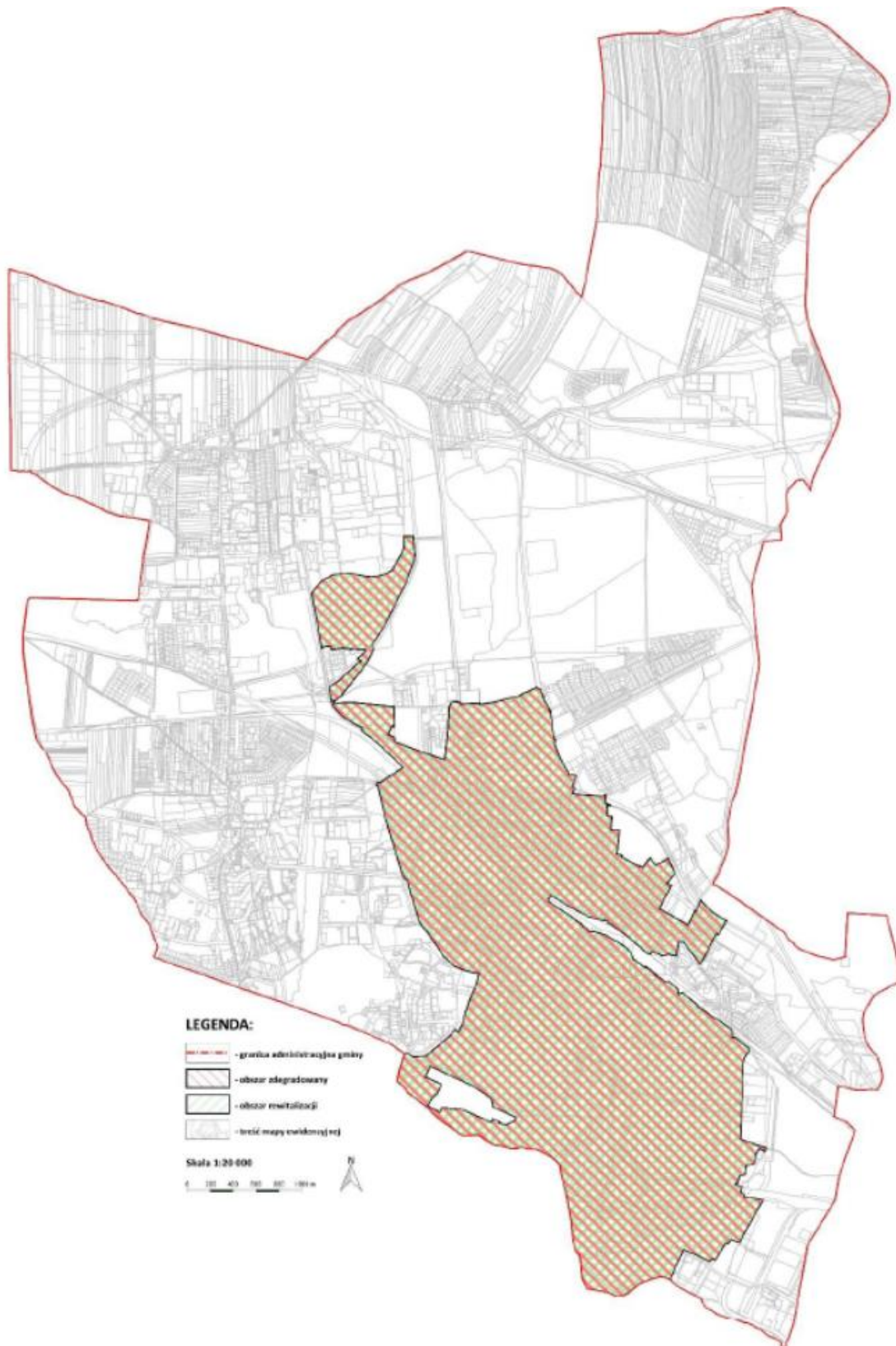
Do problemów technicznych zaliczono: brak rozdzielonej kanalizacji sanitarnej od deszczowej, co powoduje częste awarie i wybicia ścieków, brak przydomowych zbiorników retencyjnych, nadal małą ilość budynków podpiętych do sieci ciepłowniczej, zdegradowaną substancję mieszkaniową, stan techniczny budynków mieszkalnych uniemożliwiający stosowanie proekologicznych rozwiązań, konieczność doświetlenia ulic, szczególnie Szeflera, Śmiłowskiego czy Chemicznej.

Kluczowymi problemami w sferze środowiskowej są: trudności finansowe i organizacyjne w zmianie źródeł ciepła na ekologiczne wśród mieszkańców, wysokie stężenie zanieczyszczeń

w powietrzu, wysoki poziom zanieczyszczenia spowodowany spalaniem śmieci, a co za tym idzie unoszący się odór w całym mieście, spora część niezagospodarowanych terenów przemysłowych lub zagospodarowana na wysypiska, zanieczyszczenie gleby na terenach przemysłowych.

Z powyższymi problemami ściśle wiążą się wyzwania stawiane przed całym obszarem zdegradowanym i rewitalizacji. Kluczowe wyzwania dotyczące obszaru to przede wszystkim zmiana wizerunku i sposobu myślenia o obszarze rewitalizacji oraz przełamywanie barier ludzkich i społecznych, tworzenie miejsc przyjaznych mieszkańcom, wzmacnianie więzi społeczne i kreowanie działań partycypacyjnych.

Mapa obszaru zdegradowanego i rewitalizacji:



W skład obszaru Śródmieścia wchodzi następujące ulice:

- 1) 1-go Maja;

- 2) Adama Mickiewicza;
- 3) Antoniego Szefflera;
- 4) Boczna;
- 5) Boh. Westerplatte;
- 6) Brzozowa;
- 7) Dworska;
- 8) Fitznerów;
- 9) Franciszka Deji;
- 10) Fryderyka Chopina;
- 11) Henryka Sienkiewicza;
- 12) Hugo Kołłątaja;
- 13) Piastowska;
- 14) Browarowa;
- 15) Hutnicza;
- 16) Jagiellońska;
- 17) Jana Kilińskiego;
- 18) Jana Matejki;
- 19) Cmentarna;
- 20) Pszczelnicza;
- 21) Jana Pawła 2;
- 22) Bartosza Głowackiego;
- 23) Szkolna;
- 24) Dworcowa;
- 25) Jana Sobieskiego;
- 26) Jana Śniadeckiego;
- 27) Jarosława Dąbrowskiego;
- 28) Jedności;
- 29) Juliusza Ligonia;
- 30) Karola Miarki;
- 31) Zygmunta Krasińskiego;
- 32) Kazimierza Pułaskiego;
- 33) Komuny Paryskiej;
- 34) Konstantego Damrota;
- 35) Krótka;
- 36) Ks. Jana Kapicy;
- 37) Juliusza Słowackiego;
- 38) Ludwika Waryńskiego;
- 39) Katowicka;
- 40) Ogrodowa;
- 41) Parkowa;
- 42) Pawła Śmiłowskiego;



- 43) Piaskowa;
- 44) Plac Piotra Skargi;
- 45) Marcina Kasprzaka;
- 46) Mikołaja Kopernika;
- 47) Poprzeczna;
- 48) Olimpijska;
- 49) Powstańców;
- 50) Stanisława Moniuszki;
- 51) Śląska;
- 52) Plac Wolności;
- 53) Św. Barbary;
- 54) Tadeusza Kościuszki;
- 55) Stanisława Staszica;
- 56) Stanisława Wyspiańskiego;
- 57) Św. Floriana;
- 58) Tomasza Trafalczyka;
- 59) Żwirki i Wigury;
- 60) Górnicza;
- 61) Granitowa.

W skład obszaru Srokowca wchodzi następujące ulice:

- 1) Chemiczna;
- 2) Marii Konopnickiej;
- 3) Plebiscytowa;
- 4) Pawła Stalmacha;
- 5) Srokowiecka;
- 6) Lucjana Rydla;
- 7) Stara Katowicka;
- 8) Fabryczna.

## Pogłębiona diagnoza obszaru rewitalizacji

W 2022 roku uchwalona została *Diagnoza służąca wyznaczeniu obszaru zdegradowanego i obszaru rewitalizacji na terenie miasta Siemianowice Śląskie*, której celem było graficzne i opisowe przedstawienie lokalizacji oraz miejsc o największym natężeniu negatywnych zjawisk społecznych, gospodarczych i przestrzennych. Dokument ten powstawał blisko 2 lata. Z zawartych w diagnozie danych za lata 2019-2021 wynika, że wszystkie społecznie negatywne zjawiska w omawianym czasie skumulowały się w większości w rejonie centrum miasta. Obszar zdegradowany obejmuje centrum miasta z dwoma osiedlami Laurahutte i Hugo, jak również osiedle Nowy Świat. Na tych terenach problemy społeczne są największe, a jednocześnie występują tam charakterystyczne dla Siemianowic Śląskich zabudowania przemysłowe. Zaproponowane w diagnozie granice obszaru rewitalizacji są tożsame z granicami obszaru zdegradowanego, a łączna powierzchnia obu tych obszarów stanowi niemalże 20% powierzchni miasta, którą zamieszkuje ponad 25% mieszkańców gminy. We wrześniu 2022 roku Rada Miasta Siemianowic Śląskich podjęła Uchwałę Nr 538/2022 w sprawie wyznaczenia obszaru zdegradowanego i obszaru rewitalizacji na terenie miasta Siemianowice Śląskie. Jednocześnie podczas tej samej sesji w dniu 29 września przyjęto Uchwałę Nr 539/2022 w sprawie określenia zasad wyznaczania składu oraz zasad działania Komitetu Rewitalizacji w Siemianowicach Śląskich. Z kolei już w listopadzie 2022 roku Rada Miasta przyjęła Uchwałę Nr 566/2022 w sprawie przystąpienia do sporządzenia „Gminnego Programu Rewitalizacji Miasta Siemianowice Śląskie do 2030 roku”, rozpoczynając tym samym prace związane z pogłębioną diagnozą omawianych obszarów. Należy zauważyć, że mimo pozornego podobieństwa *Diagnozy służącej wyznaczeniu obszaru zdegradowanego i obszaru rewitalizacji*, jak i *Pogłębionej diagnozy obszaru rewitalizacji* różnią się one od siebie. Pogłębiona diagnoza jest zdecydowanie bardziej szczegółowa, a wskaźniki w niej zebrane ukazują zarówno zakres, jak i intensywność występujących zjawisk i problemów na właściwym terenie wskazanym do rewitalizacji. Diagnoza ta ma przede wszystkim służyć zidentyfikowaniu problemów, poznaniu potrzeb mieszkańców oraz wskazaniu kierunków działań rewitalizacyjnych, a wszystko po to, by w jak największym zakresie wyprowadzić obszar zdegradowany ze stanu kryzysowego.

Lista zdiagnozowanych problemów:

Nazwa problemu	Identyfikator problemu	Powiązanie ze wskaźnikiem
niska aktywność obywatelska mieszkańców OR	P1	W1, W2
liczba zabójstw w latach 2019-2022 na OR	P2	W4
liczba samobójstw w latach 2019-2022 na OR	P3	W4
liczba przestępstw kryminalnych w latach 2019-2022 na OR	P4	W4, W5
liczba kradzieży w latach 2019-2022 na OR	P5	W5

Nazwa problemu	Identyfikator problemu	Powiązanie ze wskaźnikiem
liczba przestępstw narkotykowych w latach 2019-2022 na OR	P6	W4
praktycznie połowa bezrobotnych w mieście to osoby zamieszkujące OR	P7	W6, W8, W16
bezrobotni długotrwale na OR to prawie połowa bezrobotnych długotrwale w mieście	P8	W6, W8
bezrobocie w wieku poniżej 25 roku życia i powyżej 50 roku życia	P9	W7
około 45% rodzin z założonymi Niebieskimi Kartami zamieszkuje OR	P10	W10
niższy poziom wyników egzaminu ósmoklasisty, niższa średnia wyników w nauce w szkołach podstawowych na OR	P11	W14, W13
niższe wyniki matur w szkołach na OR niż w pozostałych częściach miasta	P12	W14, W13
tereny i obiekty rekreacyjne na OR stanowią niecałe 12% tego typu obiektów w mieście	P13	W17
liczba zadłużonych budynków gminnych na OR stanowi 70% wszystkich zadłużonych budynków gminnych w mieście, wysokość kwoty zadłużenia budynków gminnych na OR stanowi 80% całej kwoty zadłużenia budynków gminnych w mieście	P14	W22
zdegradowana, zniszczona substancja mieszkaniowa i użyteczności publicznej	P15	W22, W20
największa liczba mieszkańców na OR korzysta z pieców kaflowych	P16	W19
mała przedsiębiorczość lokalna	P17	W21
największy strumień zasiłków z pomocy społecznej na OR	P18	W9
problemy z dostępnością (komunikacyjną, infrastrukturalną, społeczną)	P19	W8
brak miejsc kreujących i integrujących społeczność	P20	W1, W2, W3
duża skala wykroczeń notowanych przez Straż Miejską	P21	W18
zdegradowane i niezagospodarowane tereny miejskie	P22	W23

## Wizja Gminnego Programu Rewitalizacji

Realizacja założeń GPR przyczyni się do zmian: infrastrukturalnych w obszarze rewitalizacji, społecznych związanych z przemianami zachowań mieszkańców oraz wizerunkowych związanych z postrzeganiem części obszaru rewitalizacji jako miejsca, które obecnie nie cieszy się popularnością wśród mieszkańców. Ogół działań zarówno tych wpisanych w GPR, jak i realizowanych w postaci oddolnych inicjatyw społecznych wspiera cel główny programu, opisany poniżej. Podczas prac warsztatowych uczestnicy wskazywali kluczowe determinanty wizji obszaru rewitalizacji do 2030 roku. Wśród nich znalazły się następujące tezy:

- aktywni i świadomi mieszkańcy
- pełne lokale usługowe w kamienicach zlokalizowanych przy głównych arteriach miasta
- zielone, witalne i czyste miasto
- miasto z charakterem odzwierciedlającym lokalne dziedzictwo kulturowe
- miasto odnowione
- aktywne usługi publiczne
- miasto wspierające i kreujące więź z małymi ojczyznami
- miasto dobrze rozwinięte infrastrukturalnie, ze zrewitalizowanymi przestrzeniami miejskimi.

Zbiór ten nie stanowi zamkniętego katalogu, a jedynie wskazuje kierunek działań, aby osiągnąć cele programu. Obszar rewitalizacji powinien stać się miejscem przede wszystkim zachęcającym do odwiedzania, wyzbywając się stereotypowego spojrzenia na jego stan i kształt obecny. W przypadku Siemianowic Śląskich to obszar historycznych części obecnego miasta, mający za sobą bogatą historię przemysłu, która przekazywana była w formie narracji rodzinnych z pokolenia na pokolenie. Z uwagi na postępującą degradację infrastrukturalną wraz z degradacją tkanki społecznej na skutek pierwszych zmian transformacji przemysłowej, części wskazane dziś jako obszar rewitalizacji zaczęły kilkadziesiąt lat temu podupadać. Był to upadek gospodarczy, infrastrukturalny i przede wszystkim społeczny. Skala zniszczeń i zaniedbań sprzed kilkudziesięciu lat jest tak duża, że wymusza zhierarchizowanie interwencji miejskich i powolne wyprowadzanie określonych części obszaru ze stanu kryzysowego. Doskonałym przykładem dobrej praktyki rewitalizacyjnej jest osiedle Nowy Świat w Michałowicach, które jeszcze 6 lat temu wyglądało zupełnie inaczej. Realizacja kilku projektów z dofinansowania unijnego, a także szereg działań społecznych realizowanych przez jednostki miejskie poprawiły wizerunek osiedla. Zatem wydaje się właściwym „uwalnianie” małych ojczyzn ze stanu kryzysowego, nie zapominając o konieczności kontynuowania działań długofalowo, tak by proces nie był jednorazowym, doraźnym impulsem, a szeroko zakrojonym, przemyślanym działaniem rozwojowym.

Wizja obszaru rewitalizacji w 2030 roku będzie definiowana jako bezpieczne, przyjazne miejsce do życia i spędzania czasu wolnego przez mieszkańców, którzy będą czuli silną więź z małą ojczyzną i miastem. Wizja ta ściśle koreluje z priorytetami rozwoju wskazanymi

w Strategii Rozwoju Miasta, które w centralnym miejscu opisują świadomego mieszkańca, aktywnie korzystającego z infrastruktury i usług miejskich, a także uczestniczącego w życiu publicznym.

Wizja to opis pożądanego stanu obszaru po przeprowadzeniu procesu rewitalizacji i osiągnięciu jego celów. To jasna podstawa dla wytyczenia celów rewitalizacji i odpowiadających tym celom działań. W przypadku Siemianowic mówimy o wizji po 2030 roku.

Miejsce otwarte na dialog i partycypację społeczną, charakteryzujący się poszanowaniem i dbałością o zabytkową substancję mieszkaniową, kultywujące lokalne dziedzictwo kulturowe, zrównoważone środowiskowo i gospodarczo.

Wizja wychodzenia ze stanu kryzysowego obszaru rewitalizacji skoncentrowana jest na symbiozie i wzajemnych relacjach pomiędzy otoczeniem gospodarczym, a środowiskiem, między mieszkańcami i zarządzającym miastem oraz między mieszkańcami, a lokalnymi tradycjami i uwarunkowaniami kulturowymi. Niezwykle ważnym aspektem wpływającym na rozwój kapitału społecznego miasta będzie otwartość władz na dialog i partycypację społeczną. Aby osiągnąć zadowalający stopień otwartości mieszkańców na współpracę należy podjąć szereg działań włączających każdą grupę społeczną w życie publiczne. Włączanie to powinno być realizowane przez szereg aktywności, takich jak szkolenia, spotkania, seminaria, podczas których mieszkańcy zdobywają wiedzę na temat procesów administracyjnych i lokalnych polityk publicznych. Istotną kwestią jest wyprowadzanie ze stanu kryzysowego obszaru zdegradowanego i rewitalizacji na terenach przemysłowych z poszanowaniem zasad środowiska.

### Cele Gminnego Programu Rewitalizacji

Obszar zdegradowany i rewitalizacji wyznaczono w ścisłym centrum oraz częściach do niego przylegających, które tworzą nierozzerwalną historycznie całość obszaru, z przeważającą funkcją mieszkaniowo-usługową. Formułując cele dla tego obszaru skupiono się na trzech filarach związanych z mieszkańcami w aspekcie społecznym, infrastrukturalno-przestrzennym i gospodarczym. Skoncentrowanie na tych wymiarach związane jest z szerokim zakresem rewitalizacji. Rozumienie pojęcia rewitalizacji wymaga kompleksowego ujęcia wielu różnorodnych dziedzin, składających się na funkcjonowanie organizmu miejskiego. Są to m.in. sfery: ekonomiczna, społeczna, ekologiczna, ale również prawna, finansowa i planistyczna. Podejmowanie i realizacja programów rewitalizacji to sprawa szczególnie istotna nie tylko ze względu na poprawę warunków życia w miastach i jakości przestrzeni publicznej, ale również dlatego, iż jest znaczącym czynnikiem podnoszenia konkurencyjności miast w skali ponadlokalnej, a nawet ponadnarodowej.

Za podstawowy cel rewitalizacji uznawano zawsze poprawę jakości życia mieszkańców miast. Jednocześnie wyróżniano następujące grupy celów:

- „urbanistyczno-architektoniczne – związane z remontami, modernizacjami lub rewaloryzacjami obiektów zabytkowych (w tym m.in. mieszkaniowych,

przemysłowych, powojkowych) wraz ze świadomym kształtowaniem tożsamości kulturowej danego obszaru;

- techniczne – związane z poprawą infrastruktury technicznej i drogowej;
- społeczne – związane z rozwiązywaniem problemów społecznych i przeciwdziałaniem negatywnym zjawiskom społecznym (w tym m.in. patologiom, wykluczeniu społecznemu), a także z poprawą bezpieczeństwa;
- ekonomiczne – związane z ożywieniem gospodarczym, w tym z wspieraniem przedsiębiorczości, rozwoju turystyki i wdrażania projektów prywatnych;
- środowiskowe – związane z poprawą stanu środowiska naturalnego, likwidacją zanieczyszczeń i emisji, poziomu hałasu”.

Program rewitalizacji ma być kompilacją tych celów, z odpowiednio dobranym natężeniem, zależnym i charakterystycznym dla danej jednostki terytorialnej. W Programie cele ustrukturyzowano i podzielono na: cel główny i cele strategiczne, a następnie cele szczegółowe. Do każdego z nich dopisano mierniki stopnia realizacji celu oraz wskazano, na które problematyczne zjawiska jest odpowiedzią.

Cel główny: Poprawa jakości warunków życia w Siemianowicach Śląskich na obszarze rewitalizacji

- CS.1. Szczęśliwy, aktywny, świadomy Siemianowiczanie
- CS.2. Zmodernizowane infrastrukturalnie i dostępne Siemianowice
- CS.3. Zrównoważone gospodarczo-środowiskowo-przestrzennie Siemianowice

Działania i projekty rewitalizacyjne

Numer projektu	Tytuł projektu	Zakres przedsięwzięcia i opis działań
1.	<p>Rewitalizacja obszarów miejskich w Siemianowicach Śląskich 1</p>	<p>Projekt obejmuje modernizację co najmniej 50 zdegradowanych lokali mieszkalnych zarządzanych przez miasto Siemianowice Śląskie, w celu przywrócenia i nadania im funkcji mieszkalnych.</p> <p>Zakres robót będzie uzależniony od potrzeb danego pustostanu i będzie obejmować między innymi: wymianę stolarki okiennej i drzwiowej, wymianę instalacji wodno-kanalizacyjnej, elektrycznej, gazowej, remont ścian, sufitów i podłóg, wykonanie ogrzewania, w tym zmianę sposobu ogrzewania z pieców kaflowych na elektryczne, gazowe lub z sieci ciepłowniczej, a także remont istniejącej łazienki lub wyodrębnienie łazienki (tam gdzie istnieją takie możliwości techniczne) wraz z tzw. białym montażem.</p>
2.	<p>Rewitalizacja obszarów miejskich w Siemianowicach Śląskich 2</p>	<p>Projekt obejmuje rewitalizację zdegradowanych budynków zarządzanych przez Miasto wraz z zagospodarowaniem terenu oraz niezbędną infrastrukturą, zlokalizowanych na osiedlu „Hugo”.</p> <p>Kamienice poddane zostaną rewitalizacji zgodnie z potrzebami dla każdego obiektu, poprzez m.in. renowację elewacji frontowej, termoizolację ścian, dachów lub stropów ostatniej kondygnacji, wymianę pokryć dachowych, izolację cieplną i przeciwwilgociową fundamentów, wymianę instalacji elektrycznej na klatkach schodowych, remont klatki schodowej oraz wymianę okien. Ponadto zaplanowano zmianę sposobu ogrzewania lokali mieszkalnych (likwidując nieekologiczne źródła) oraz budowę sanitariatów w mieszkaniach, które ich nie posiadają.</p>

Numer projektu	Tytuł projektu	Zakres przedsięwzięcia i opis działań
3.	Rewitalizacja obszarów miejskich w Siemianowicach Śląskich 3	<p>Projekt obejmuje rewitalizację zdegradowanych budynków zarządzanych przez Miasto wraz z zagospodarowaniem terenu oraz niezbędną infrastrukturą, zlokalizowanych w dzielnicy Centrum.</p> <p>Kamienice poddane zostaną rewitalizacji zgodnie z potrzebami dla każdego obiektu, poprzez m.in. renowację elewacji frontowej, termoizolację ścian, dachów lub stropów ostatniej kondygnacji, wymianę pokryć dachowych, izolację cieplną i przeciwwilgociową fundamentów, wymianę instalacji elektrycznej na klatkach schodowych, remont klatki schodowej oraz wymianę okien. Ponadto zaplanowano zmianę sposobu ogrzewania lokali mieszkalnych (likwidując nieekologiczne źródła) oraz budowę sanitariatów w mieszkaniach które ich nie posiadają.</p>
4.	Modernizacja pustostanów w celu utworzenia lokali mieszkalnych w Siemianowicach Śląskich	<p>Projekt obejmuje modernizację zdegradowanych lokali mieszkalnych i użytkowych zarządzanych przez miasto Siemianowice Śląskie w celu przywrócenia i nadania im funkcji mieszkalnych.</p> <p>Zakres robót będzie uzależniony od potrzeb danego pustostanu i będzie obejmować między innymi: wymianę stolarki okiennej i drzwiowej, wymianę instalacji wodno-kanalizacyjnej, elektrycznej, gazowej, remont ścian, sufitów i podłóg, wykonanie ogrzewania, w tym zmianę sposobu ogrzewania z pieców kaflowych na elektryczne, gazowe lub z sieci ciepłowniczej, a także remont istniejącej łazienki lub wyodrębnienie łazienki (tam gdzie istnieją takie możliwości techniczne) wraz z tzw. białym montażem.</p>



Numer projektu	Tytuł projektu	Zakres przedsięwzięcia i opis działań
5.	Rewitalizacja terenu przemysłowego po byłej KWK Siemianowice w Michałkowicach	<p>Projekt obejmuje dostosowanie i zagospodarowanie terenu po byłej KWK Siemianowice, na którym znajdują się obecnie hałdy wraz z osadnikami na potrzeby wybudowania farmy fotowoltaicznej.</p> <p>W ramach prac zostanie zasypany osadnik, następnie teren hałdy będzie podlegał wyrównaniu tak, aby otrzymać jak największy płaski teren przeznaczony pod farmę fotowoltaiczną. Ponadto hałda zostanie poddana pracom mającym na celu jej stabilizację, dodatkowo wykonane zostaną roboty związane z odprowadzeniem wód deszczowych. Wszystkie prace ziemne poprzedzone będą przeprowadzeniem niezbędnych badań geologicznych i chemicznych mających na celu umożliwienie ulokowania planowanej inwestycji. Przeprowadzone badania geologiczne oraz stabilizacja hałdy bezpośrednio przełoży się na zniwelowanie potencjalnych zagrożeń związanych między innymi z osuwiskami.</p>

Numer projektu	Tytuł projektu	Zakres przedsięwzięcia i opis działań
6.	Budowa farmy fotowoltaicznej	<p>Projekt obejmuje budowę farmy fotowoltaicznej o mocy nominalnej 1 MW, mającej za zadanie wspieranie gminnego zapotrzebowania na energię elektryczną.</p> <p>Teren hałdy zlokalizowanej przy ulicy Michałkowickiej z uwagi na ukształtowanie terenu, sąsiedztwo zakładów przemysłowych oraz innych, niebędących własnością gminy, hałd pogórnich jest terenem o ograniczonych możliwościach zagospodarowania. Budowa farmy jest optymalnym sposobem wykorzystania ww. terenu. Przedmiotowa farma będzie miała na celu produkcję energii elektrycznej na potrzeby Gminy Siemianowice Śląskie poprzez różnego rodzaju systemowe rozwiązania. Projekt poprzez zwiększenie udziału produkcji energii elektrycznej z odnawialnych źródeł energii, kosztem źródeł energii konwencjonalnych, usprawni realizację celów TPST i umożliwi Siemianowicom Śląskim stopniowe odejście od węgla.</p>
7.	Utworzenie Muzeum Kina Polskiego	<p>Projekt dotyczy przebudowy zabytkowego Spichlerza w celu utworzenia w nim Muzeum Kina Polskiego.</p> <p>Budynek Muzeum poddany zostanie rewitalizacji m.in. poprzez renowację elewacji, termoizolację ścian, dachów lub stropów ostatniej kondygnacji, wymianę pokryć dachowych, izolację cieplną i przeciwwilgociową fundamentów, wymianę instalacji elektrycznych oraz sanitarnych, a także wymianę stolarki okiennej i drzwiowej, wraz z zagospodarowaniem terenu wokół budynku.</p>

Numer projektu	Tytuł projektu	Zakres przedsięwzięcia i opis działań
8.	Przebudowa kinoteatru „Tęcza” na międzypokoleniowe centrum aktywności społeczno-gospodarczej	<p>Projekt dotyczy przebudowy dawnego kinoteatru „Tęcza” w celu utworzenia międzypokoleniowego centrum aktywności społeczno-gospodarczej.</p> <p>Budynek dawnego kinoteatru poddany zostanie rewitalizacji m.in. poprzez renowację elewacji, termoizolację ścian, dachów lub stropów ostatniej kondygnacji, wymianę pokryć dachowych, izolację cieplną i przeciwwilgociową fundamentów, wymianę instalacji elektrycznych oraz sanitarnych, a także wymianę stolarki okiennej i drzwiowej wraz z zagospodarowaniem terenu wokół budynku.</p>
9.	W rodzinie siła	<p>Promowanie integracji społecznej osób zagrożonych ubóstwem lub wykluczeniem społecznym, w tym osób najbardziej potrzebujących i dzieci.</p> <p>Wsparcie rodzin przeżywających trudności opiekuńczo- wychowawcze lub w kryzysie, usługi dla dzieci wymagających wsparcia, usługi w zakresie interwencji kryzysowej i przeciwdziałania przemocy, w tym utworzenie mieszkania chronionego. Wsparciem objęci zostaną również wychowankowie Specjalistycznej Placówki Wsparcia Dziennego dla Dzieci w Siemianowicach Śląskich przy ulicy Śniadeckiego oraz Placówki Wsparcia Dziennego dla Dzieci w formie opiekuńczej przy ulicy Matejki.</p>

Numer projektu	Tytuł projektu	Zakres przedsięwzięcia i opis działań
10.	Usługi społeczne dla społeczności lokalnej Siemianowic Śląskich	<p>Świadczenie usług społecznych poprzez rozwijanie takich działań jak: usługi opiekuńcze, asystenckie, wytchnieniowe i wsparcie opiekunów faktycznych, a także poprzez rozwój działań w zakresie mieszkalnictwa chronionego, wspomagane i inne formy mieszkalnictwa wspólnego.</p> <p>Zwiększanie równego i szybkiego dostępu do dobrej jakości, trwałych i przystępnych cenowo usług, w tym usług, które wspierają dostęp do mieszkań oraz opieki skoncentrowanej na osobie, w tym opieki zdrowotnej; modernizacja systemów ochrony socjalnej, w tym wspieranie dostępu do ochrony socjalnej, ze szczególnym uwzględnieniem dzieci i grup w niekorzystnej sytuacji; poprawa dostępności, w tym dla osób z niepełnosprawnościami, skuteczności i odporności systemów ochrony zdrowia i usług opieki długoterminowej.</p>

Numer projektu	Tytuł projektu	Zakres przedsięwzięcia i opis działań
11.	Klucz do sukcesu – aktywizacja społeczno-zawodowa	<p>Wspieranie aktywnego włączenia społecznego w celu promowania równości szans, niedyskryminacji i aktywnego uczestnictwa oraz zwiększanie zdolności do zatrudnienia, w szczególności grup w niekorzystnej sytuacji.</p> <p>W celu aktywizacji społeczno-zawodowej osób z niepełnosprawnościami oraz osób zagrożonych wykluczeniem społecznym, w tym nieaktywnych zawodowo przewiduje się realizację następujących działań: usługi aktywnej integracji o charakterze społecznym (nabycie, przywrócenie lub wzmocnienie kompetencji społecznych, zaradności, samodzielności i aktywności społecznej), usługi aktywnej integracji o charakterze zawodowym (m. in. staże, praktyki zawodowe, kursy, szkolenia zawodowe, poradnictwo zawodowe, pośrednictwo pracy, usługi trenera pracy, reintegracja w ramach CIS/KIS), wsparcie w istniejących podmiotach reintegracyjnych poprzez włączanie podmiotów reintegracyjnych w spójne działania ze strukturami pomocy społecznej w celu zwiększenia efektywności realizowanych działań aktywizacji społecznej i zawodowej, aktywizacja społeczno-zawodowa wykorzystująca instrumenty aktywizacji społecznej, zawodowej, edukacyjnej i zdrowotnej.</p>

## Projekty komplementarne

Numer projektu	Tytuł	Opis działania
1U	Zielone Strefy Miejskie	Projekt polega na tworzeniu parków kieszonkowych, zielonych podwórek, łąk kwiatnych oraz małych ogrodów miejskich (sadów z drzewami owocowymi) na obszarze całego miasta, uwzględniając szczególnie teren rewitalizacji. W dzielnicach wskazanych do rewitalizacji skoncentrowanych jest wiele kamienic, których podwórka mogłyby pełnić funkcje adaptacyjne w zakresie klimatu i integrujące społeczność tam zamieszukującą. Tworzenie parków kieszonkowych przyczyni się do niwelowania wysp ciepła, tworzenia miejsc wypoczynku oraz adaptacji do zmian klimatycznych.
2U	Modernizacje energetyczne budynków mieszkalnych	Projekt związany z przeprowadzeniem modernizacji energetycznych w budynkach należących do mieszkańców na obszarze rewitalizacji, w tym wspólnot mieszkaniowych czy spółdzielni.
3U	Oświetlenie przestrzeni publicznych w mieście	Projekt polega na wymianie, modernizacji lub doświetleniu miejsc publicznych, które stanowią ciągi komunikacyjne lub miejsca spędzania czasu wolnego na obszarze rewitalizacji.
4U	Rozbudowa monitoringu miejskiego	Projekt polega na rozbudowie monitoringu miejskiego na obszarze rewitalizacji, w celu skutecznego przeciwdziałania wykroczeniom i przestępstwom.
5U	Zielone przystanki w mieście	Przedsięwzięcie ma na celu rozwiązanie kilku problemów związanych z infrastrukturą przystankową w mieście oraz stworzenie przyjaznego i zielonego środowiska dla mieszkańców. Dzięki niemu poprawi się jakość przestrzeni publicznej - odpowiednio zaprojektowane przystanki będą wyposażone w zielone elementy, tj. rośliny, drzewa, trawniki, wsparta zostanie zrównoważona mobilność - przystanki będą dostosowane do różnorodnych potrzeb mieszkańców, będzie promowane zielone podejście do urbanistyki dzięki zastosowaniu zieleni, co wpłynie na poprawę jakości powietrza, zwiększy zadrzewienie miasta, a środowisko miejskie będzie bardziej przyjazne, zostanie wsparte aktywne spędzanie czasu na przystankach - przystanki będą wyposażone w ławki, stoliki, place zabaw czy elementy do ćwiczeń na świeżym powietrzu.

6U	Budowa systemów retencyjnych w mieście	Przedsięwzięcie ma na celu stworzenie nowoczesnej i zrównoważonej infrastruktury rekreacyjnej, a co ważne może zakładać odtworzenie, rewitalizację lub ochronę zasobów naturalnych, takich jak tereny zielone, wody powierzchniowe czy obszary przyrodnicze. Celem jest zwiększenie retencji wód deszczowych na obszarze miasta, co przyczyni się do ochrony przed skutkami suszy, ograniczenia erozji gleby, poprawy jakości wód gruntowych oraz zwiększenia się zasobów wodnych.
7U	Muralowe miasto	Inicjatywa, której celem jest rozwiązanie kilku problemów występujących w społeczności lokalnej poprzez tworzenie unikalnej infrastruktury rekreacyjno-kulturalnej w postaci murali na budynkach i innych elementach miejskiej przestrzeni. Projekt ma rozwiązać problemy takie jak zaniedbane tereny miejskie - brakuje atrakcyjnych miejsc, które mogą służyć jako przestrzenie rekreacyjne czy kulturalne, projekt ma przekształcić zaniedbane tereny w przestrzenie z unikalnymi dziełami sztuki, brak dostępności sztuki dla mieszkańców - celem projektu jest demokratyzacja sztuki poprzez umieszczenie dzieł na ścianach budynków w przestrzeni publicznej, co sprawi, że sztuka będzie dostępna dla wszystkich, niezależnie od ich statusu społecznego czy ekonomicznego.
8U	Rozwój OZE na obszarze rewitalizacji	Budowa ławek solarnych i oświetlenia solarnego w mieście, w celu promocji odnawialnych źródeł energii i ekologicznych rozwiązań miejskich.
9U	Rajski Ogród	Pierwszy, miejski, partycypacyjny ogród, stworzony na bazie konsultacji i rozmów z mieszkańcami, który będzie zlokalizowany przy kompleksie wypoczynkowo-rekreacyjnym Bażantarnia w Siemianowicach, tuż przy granicach obszaru zdegradowanego i rewitalizacji. Prócz strefy wypoczynkowej i bioróżnorodnej, ogród będzie miał miejsce dedykowane partycypacji społecznej i budowie nowych więzi lokalnych dzięki zainstalowanej małej architekturze czy zastosowanej sztuce ulicznej.

10U	Utrwalenie dziedzictwa kulturowego w mieście	Realizacja filmu, stworzenie monografii oraz popularyzacja dziedzictwa dawnej Huty Jerzego. Projekt jest odpowiedzią na zanikanie pamięci o dziedzictwie dawnej Huty Jerzego, która sygnalizowana jest przez mieszkańców. Film i publikacja pozwolą na trwałe zapisanie dziedzictwa tego ważnego dla miasta miejsca. Dodatkowo stworzenie Centrum Dziedzictwa Ślązaków (CDŚ), które będzie odpowiedzią na zauważalne tendencje społeczno-kulturowe w społeczności miasta i regionu. CDŚ byłoby unikalną i realną odpowiedzią na oddolne potrzeby śląskiej społeczności - byłaby to placówka interdyscyplinarna i kilkusekcyjna, która prowadziłaby działalność naukowo-badawczą, wydawniczą, muzealną oraz popularyzatorską.
-----	--	--

### Monitoring i ewaluacja Gminnego Programu Rewitalizacji

Monitoring i ewaluacja to jedne z instrumentów stymulowania procesów rozwoju rewitalizacji w jednostkach samorządu terytorialnego. Istotne wydaje się być prowadzenie stałej analizy procesów i zmian zachodzących na obszarze zdegradowanym i rewitalizacji, jak również ocena postępów w realizacji samego programu. Należy pamiętać, że pierwsze pozytywne efekty działań rewitalizacyjnych widoczne są po kilku latach. Kluczowe jest dobre zaplanowanie działań, które są odpowiedzią na zdefiniowane problemy. Na tej podstawie prowadzona będzie ocena skuteczności podejmowanych działań.

Monitoring odpowiada za weryfikację w określonych odstępach czasu wartości wskaźników opisanych w programie. Wyróżniamy dwa rodzaje wskaźników: produktu i rezultatu. Wskaźniki rezultatu to wskaźniki odpowiadające bezpośrednim efektom, następującym w trakcie oraz po realizacji projektu. Są one logicznie powiązane ze wskaźnikami produktu. Dostarczają informacji o zmianach, jakie nastąpiły po zakończeniu realizacji projektu, w porównaniu z wielkością wyjściową. Ewaluacja to obiektywna ocena projektu, programu lub polityki na wszystkich jego etapach, tj. planowania, realizacji i mierzenia rezultatów. Można przeprowadzić ewaluację ex-ante, on-going czy ex-post.

Aby zapewnić spójny system monitorowania, wskaźniki produktu i rezultatu będą ukazywane w Raporcie o stanie Miasta (zgodnie z przyjętymi okresami mierzenia wskaźnika), a także prezentowane w Banku Danych o Mieście.

Dla każdego z wymienionych wskaźników utworzono kartę pomiaru wskaźnika, w której opisano zgodnie ze wzorem sposób jego monitorowania (załącznik nr 2 do Programu). Całość w ujęciu rocznym będzie prezentowana w Raporcie o stanie Miasta. Raport roczny będzie przedkładany również Komitetowi Rewitalizacji.

W przypadku mierników podanych przy celach szczegółowych – będą one monitorowane również w ujęciu rocznym, jednak całość zostanie przedstawiona w raporcie końcowym,



podsumującym dokument. Mierniki prezentowane będą całościowo na zakończenie programu. Po zakończeniu programu planuje się zlecić ewaluację ex-post, która będzie odzwierciedlała nie tylko efekty wdrożeń i zmian, ale skalę oddziaływania procesu rewitalizacji i powiązania go z innymi politykami lokalnymi w latach jego obowiązywania.